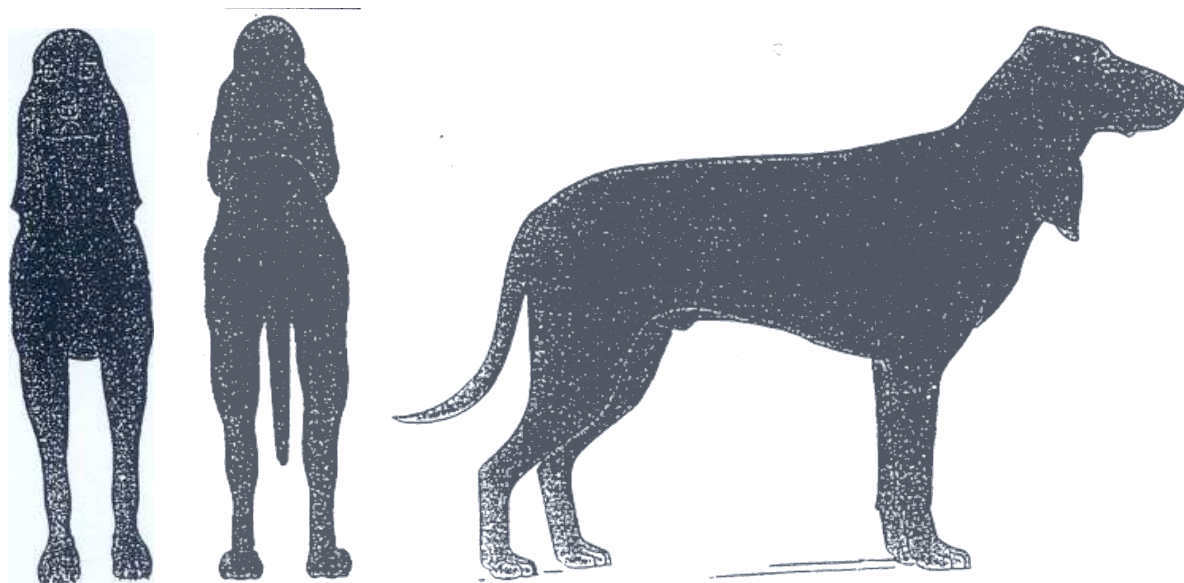


## Švýcarský honič (Schweizer Laufhund)

Standard F.C.I. č. 59/28.06.2002



**Překlad z německého originálu:** ing. Iva Černohubová

**Původ:** Švýcarsko

**Datum zveřejnění platného originálního standardu:** 28.11.2001.

**Použití:** Brakýř, který hledá a hlasitě štve zajíce, srnčí, lišku a příležitostně divoké prase. Loví samostatně. Hledá a vypichuje s velkou jistotou také v nesnadném terénu.

**Klasifikace F.C.I.:** skupina 6 honiči, barváři a plemena příbuzná  
sekce 1.2 střední honiči  
s pracovní zkouškou

### **Krátký historický nástin:**

Švýcarský honič má velmi starý původ. Jeho přítomnost ve Švýcarsku v dobách starého Říma dokládá mozaika nalezené v Avenches, na níž jsou zobrazeni smečkoví psi, kteří se shodují ve varietách se švýcarskými honiči. Jeho vynikající lovecké vlastnosti v lovu zajíců oceňovali italští pejskaři v 15.století a Francouzi v 18.století. Původní chov švýcarského honiče byl s určitostí ovlivněn francouzskými honiči, používanými v Söldnern ve Švýcarsku. V roce 1882 byl vytvořen standard pro pět tehdejších variet švýcarského honiče. V roce 1909 byly standardy přepracovány, čímž naprosto vymizel thurgauský honič. 22.ledna 1933 byl pro všechny čtyři variety vytvořen společný standard. Původní varieta jurského honiče typu sv.Huberta již vymizela.

### **Celkový vzhled:**

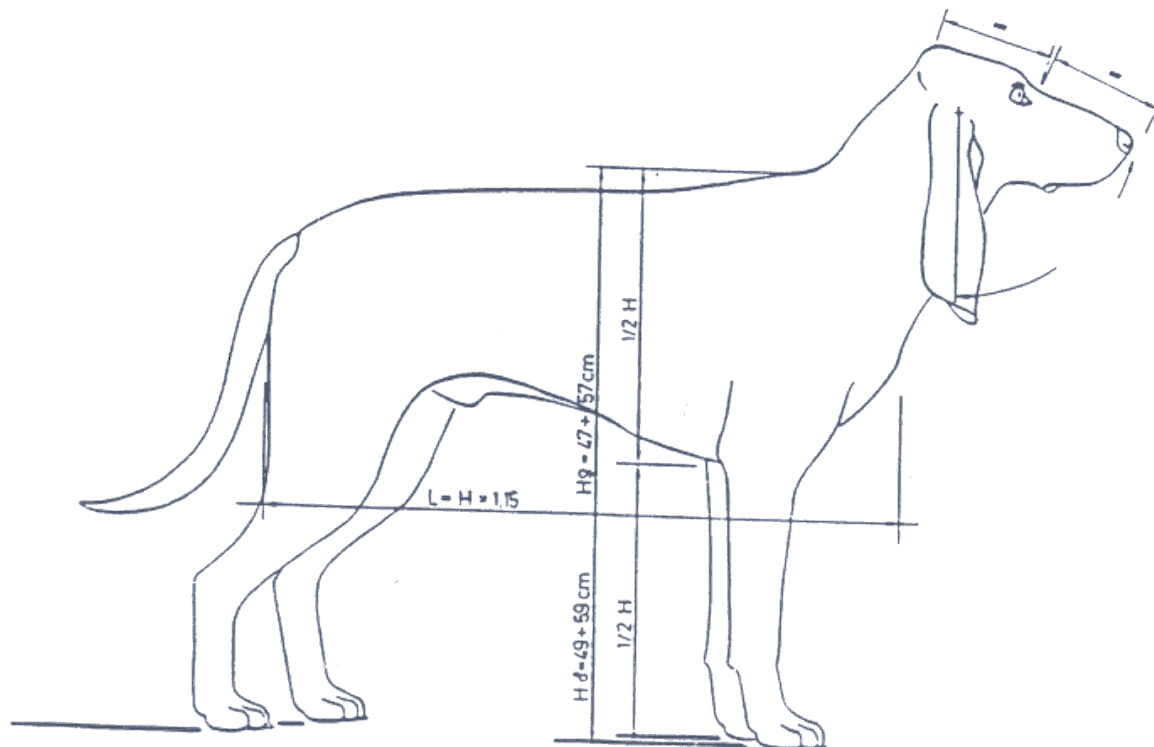
Středně velký pes. Jeho tělesná stavba svědčí o síle a vytrvalosti. Jeho suchá hlava s dlouhou čenichovou partií a dlouhými ušima mu dodává vznešený výraz.

Jsou čtyři variety švýcarského honiče:

- bernský honič
- jurský honič
- lucernský honič
- švycký honič

### Důležité proporce:

- délka těla : kohoutková výška zhruba 1,15 : 1
- kohoutková výška : hloubka hrudníku zhruba 2 : 1
- délka čenichové partie : délka mozkovny zhruba 1 : 1



### Použití /povaha:

Je temperamentní a vášnivý lovec, jemné povahy, poslušný a závislý na svém pánovi.

### Hlava:

#### **Lebeční část:**

#### **Mozkovna:**

Je dlouhá, úzká, suchá, ušlechtilá; okrouhle klenutá lebka; týlní hrbol je zřetelný; osy mozkovny a nosního hřbetu jsou mírně rozbíhavé. Dělicí rýha není; čelo není zvrásněné (kůže netvoří vrásky).;

**Stop:** není přehnaně vyjádřený;

#### **Obličejová část:**

**Nosní houba:** celá černá, dobře vyvinutá, nozdry jsou široké;

#### **Čenichová partie:**

Je ušlechtilé modelovaná, úzká, ani hranatá, ani špičatá; nosní hřbet je rovný nebo jen mírně klenutý;

**Pysky:** slabě vyvinuté; překrývají těsně spodní čelist; koutek je lehce otevřený.

#### **Čelisti/zuby:**

Čelisti jsou silné; s mohutným, pravidelným a úplným nůžkovým skusem, kdy kolmo v čelisti postavené horní řezáky těsně bez mezer překrývají kolmo postavené řezáky dolní čelisti. Klešťový skus je přípustný. Chybění jednoho nebo dvou premolárů (P1 nebo P2) je přípustné. M3 nejsou brány v potaz.

**Líce:** suché, oblouky nejsou výrazné;

**Oči:** tmavé nebo světle hnědé odpovídající zbarvení srsti, lehce oválného tvaru, středně velké. Oční víčka jsou dobře pigmentována a dobře přiléhají k oční kouli. Jemný výraz.

**Uši:** jsou zavěšeny pod linií očí a v zadní části mozkovny, ne však v její nejširší části. Délkou musí dosahovat alespoň ke špičce nosu. Chrupavka zevního zvukovodu (ušní mušle) neodstává (není zřetelná). Uši jsou úzké, spuštěné v záhybech a stočené, jejich konec je zaoblený a jsou pokryty velmi jemnou srstí.

**Krk:** je dlouhý, elegantní, správně osvalený; kůže na hrdle je volná, avšak bez výslovného laloku.

### **Tělo:**

#### **Horní linie:**

Krk, hřbet, zád' a ocas tvoří harmonickou a ušlechtilou linii.

#### **Kohoutek:**

Není příliš výrazný, krk je volně a elegantně nasazen.

**Hřbet:** je pevný a rovný.

**Bedra:** jsou svalnatá a pružná.

**Zád':** je dlouhá, v harmonickém prodloužení hřbetní linie lehce klesá. Není výše než kohoutek. Kyčelní kosti nejsou příliš vystupující.

#### **Hrudník:**

Je celkově hlubší, než je široký, dobře klenutý a dosahuje nejméně ke špičce loketního kloubu. Hrudní koš je podlouhlý a žebra jsou mírně klenutá.

#### **Spodní linie a břicho:**

Břicho je mírně vtažené; slabiny jsou vyplněné.

**Ocas:** je nasazen v prodloužené linii zádi, je středně dlouhý, směrem ke špičce se zužuje, na konci se mírně stáčí vzhůru, je ušlechtilý. V klidu nebo v mírném kroku je nesen spuštěný, bez výrazného zatočení; je-li pes ve střehu nebo v akci je nesen nad linií hřbetu, ale nikdy se nepřevrací až na hřbet nebo není stočený. Je dobře osrstěný, avšak bez klasovitě odstávající srsti (osiny).

### **Končetiny:**

#### **Hrudní končetiny:**

Silně osvalené, suché, nepůsobí hrubě. Při pohledu zepředu jsou rovnoběžné, při pohledu z profilu jsou kolmo postavené, mají střední sílu kostry, tlapky směřují rovně dopředu.

#### **Plece:**

Lopatka je dlouhá a šikmo uložená, dobře přiléhá k hrudnímu koši; ideální úhel lopatky a ramenní kosti (scapulo-humerální úhel) je cca 100°.

**Rámě:** je poněkud delší, než lopatka, šikmé, těsně přiléhá k tělu. Osvalení je hladké.

**Lokty:** jsou přirozeně přilehlé ke hrudnímu koši.

#### **Předloktí:**

Rovné, silné a suché

#### **Zápěstní klub:**

Silný a široký.

#### **Nadprstí:**

Je relativně krátké; při pohledu zepředu je ve svislé linii předloktí. Při pohledu z boku je lehce šikmé.

#### **Přední tlapky:**

Mají okrouhlý tvar; prsty jsou sevřené; polštářky odolné a tvrdé; drápy silné a jejich zbarvení odpovídá barvě srsti.

### **Pánevní končetiny:**

Jsou silně osvalené, ve vyváženém poměru k hrudním končetinám; při pohledu zezadu jsou postavené kolmo a paralelně.

#### **Stehno:**

Dlouhé, šikmé, silné, osvalení je však ploché, zaúhlení pánve a stehenní kosti (coxo-femorální úhel) je cca 110°.

#### **Kolena:**

nevybočují ani dovnitř, ani ven. Úhlení femoro-tibiální je cca 120°.

#### **Bérec:**

Je relativně dlouhý, svalstvo a šlachy suché, pod kůží se jasně rýsují.

#### **Hlezna:**

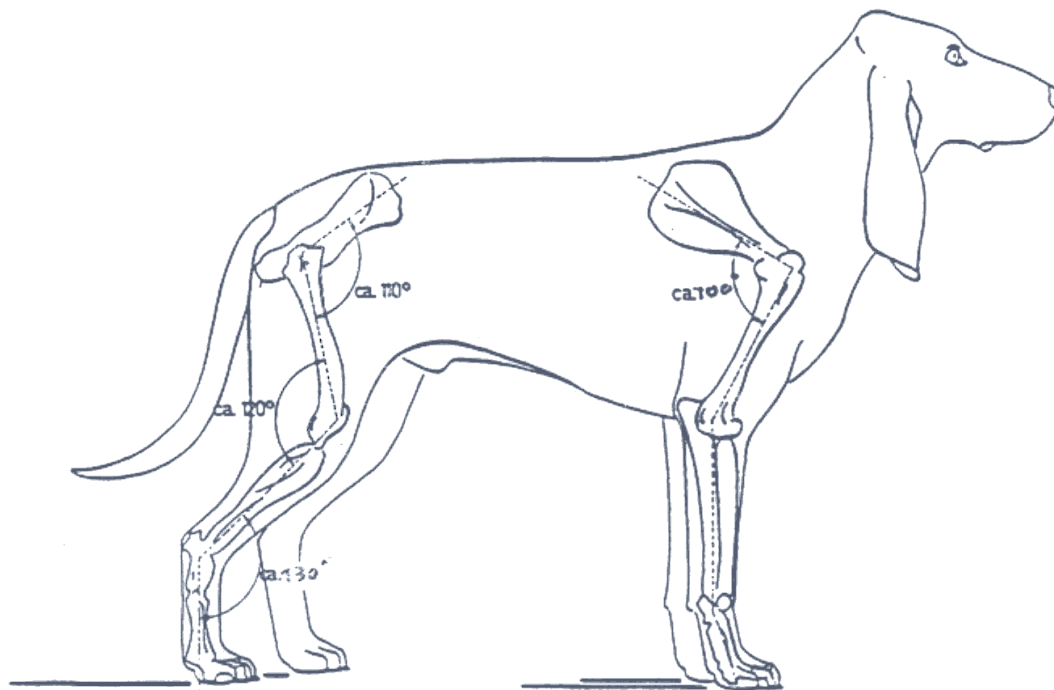
Úhel hlezenního kloubu je zhruba 130°.

### **Záprstí:**

Je poměrně krátké, kolmé a vzájemně rovnoběžné. Paspárky nejsou přípustné (s výjimkou zemí, kde je jejich odstraňování zakázáno zákonem).

### **Zadní tlapky:**

Jsou oválného tvaru, prsty jsou sevřené, polštářky odolné a tvrdé; drápy silné a jejich zbarvení odpovídá barvě srsti.



**Chody:** pohyb je plynulý a pravidelný, harmonický a prostorný. Ze zadních nohou vychází správný odraz. Pohyb končetin je rovnoběžný a přímý. Kohoutek se pohybuje mírně a pravidelně nahoru a dolů, hřbetní linie zůstává při pohybu rovná a hlava a krk se vykyvují jenom málo.

**Kůže:** je jemná, pružná, dobře přiléhající k tělu, barevně odlišná u čtyř různých variet:

- **bernský honič:** černá pod černou srstí, pod bílou srstí je bílá lehce mramorovaná;
- **jurský honič:** černá pod černou srstí, pod červenou srstí je světlejší;
- **lucernský honič:** černá pod černou srstí, pod modře stříkanou srstí je světlejší;
- **švycký honič:** tmavě šedá pod oranžovou srstí, pod bílou srstí je bílo-černě mramorovaná;

### **Osrstění:**

**Srst:** krátká, hladká, přiléhavá, velmi jemná na hlavě a uších;

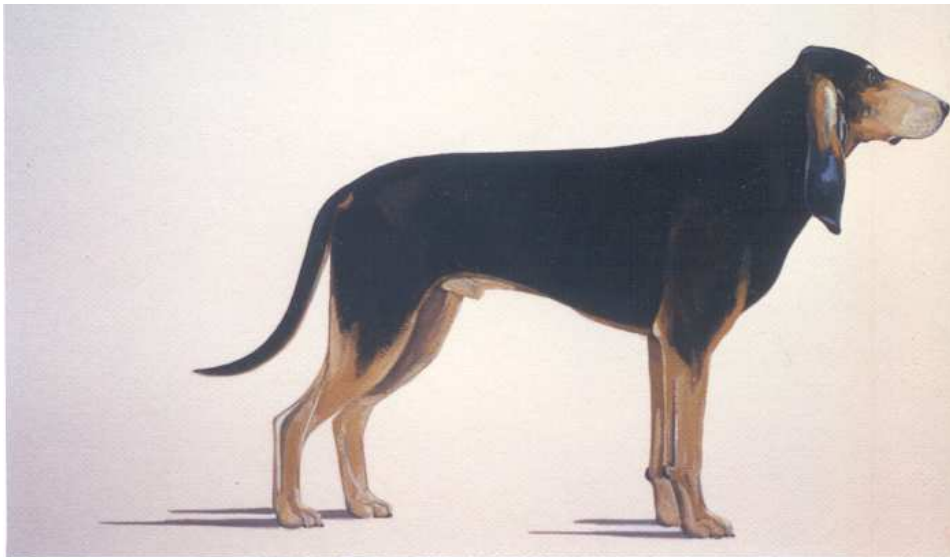
### **Zbarvení:**

- **Bernský honič:** bílý s černými plotnami nebo celým černým sedlem, se světlým až intenzivně tříslovým pálením nad očima, na lících, na vnitřní straně uší, a okolo konečnicku; někdy lehce stříkaný (černě).
- **Jurský honič:** plavý s černým pláštěm, někdy s uhlováním (černá srst v plavé), nebo černý se znaky pálení nad očima, na lících, okolo konečnicku a na nohou. Někdy se vyskytuje bílá skvrna na hrudi. Tato skvrna může být lehce stříkaná (černě nebo šedě).
- **Lucernský honič** „modrý“, tj. směs srsti černé a bílé, velmi silně skvrnitý, s černými plotnami nebo s černým sedlem; světlé až intenzivně tříslové pálení nad očima, na lících, na hrudi, okolo konečnicku a na nohou. Celý černý plášť je přípustný.
- **Švycký honič** bílý s plavě oranžovými plotnami nebo sedlem; někdy s jednotně oranžovým stříkáním; celý oranžový plášť je přípustný.

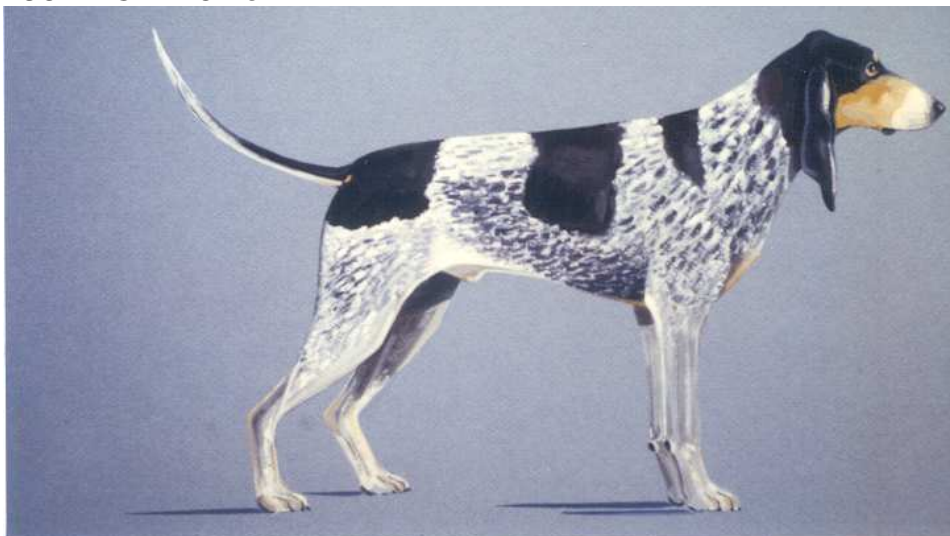
**BERNSKÝ HONIČ**



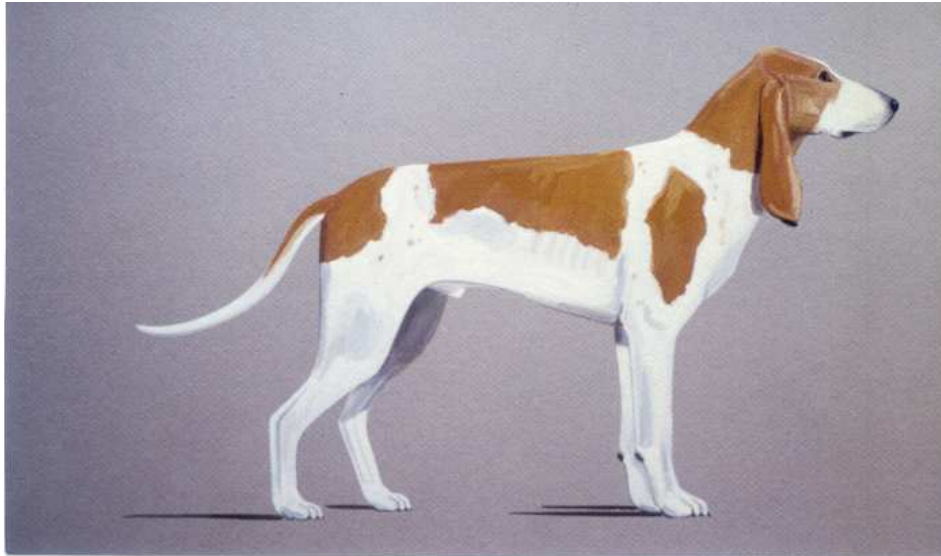
**JURSKÝ HONIČ**



**LUCERNSKÝ HONIČ**



## ŠVYCKÝ HONIČ



### Velikost a váha:

**Kohoutková výška:** psi: 49 – 59 cm  
feny: 47 – 57 cm  
žádná tolerance se nepřipouští;

### Vady:

Každá odchylka od výše uvedeného standardu musí být považována za vadu a musí být penalizována podle stupně její závažnosti a se zřetelem na její vliv na zdraví a pohodu psa.

- Neušlechtilý, neharmonický vzhled, slabě vyvinutá tělesná stavba,
- Odlišné proporce mezi délkou psa, hloubkou hrudníku a výškou v kohoutku
- Mozkova příliš široká, příliš klenutá nebo příliš plochá
- Příliš výrazný stop
- Nosní partie příliš krátká anebo příliš dlouhá, příliš hranatá nebo špičatá
- Nosní hřbet konkávní
- Chybění více jak 2 zubů P 1 či P 2. M 3 nejsou brány v potaz
- Příliš vyvinuté pysky
- Světlé oko, pronikavý pohled; nepřiléhající oční víčka
- Ucho příliš krátké, příliš ploché, příliš hrubé /tlusté/ nebo příliš vysoko nasazené
- Krk příliš krátký
- Lalok přehnaně vyvinutý
- Hřbet pronesený nebo klenutý (kapří)
- Příliš spáditá nebo krátká záď
- Hrudní koš málo hluboký, málo klenutý anebo sudovitý
- Vtažené břicho, vpadlé slabiny
- Ocas špatně nasazený, nesený příliš vysoko, příliš zatočený, křivý, tlustý nebo pokrytý odstávající srstí
- Končetiny slabých kostí nebo špatně postavené
- Plece příliš strmé, příliš krátká ramenní kost
- Měkký (prošláplý) zápěstní kloub
- Nedostatečné zaúhlení zadních končetin, kravský nebo sudovitý postoj
- Přítomnost paspárků na zadních končetinách (s výjimkou států, kde je jejich odstranění zakázáno zákonem)
- Srst drsná, ne hladká.
- Chybné zbarvení a znaky:  
Bernský honič: příliš mnoho černého stříkání **v bílé. Barva pálení (plavá) anebo bílá na vnější straně ucha.**  
Jurský honič: jednobarevný. Příliš velká bílá skvrna nebo **silně stříkaná skvrna na hrudi.**  
Lucernský honič: Chybějící modré stříkání, barva pálení (plavá) na vnější straně uší

Švucký honič: Příliš četné oranžové stříkání v bílé. Jednobarevné zbarvení. **Bílá na vnější straně uší.**

- Lehce bázlivé anebo lehce agresivní chování

**Vylučující vady:**

- **Vysloveně bázlivé nebo agresivní chování**
- Celková netypičnost
- Celá nosní houba depigmentovaná
- Předkus, podkus, zkřížený skus
- Ektropium nebo entropium (i když je operováno)
- Ocas zatočený do kroužku, zauzlený anebo zalomený
- Výška pod nebo nad hranicí, stanovenou standardem

Psi , kteří vykazují zřetelné fyzické abnormality anebo poruchy chování, musí být diskvalifikováni (vyloučeni z posuzování).

Pozn.: Psi musí mít obě normálně vyvinutá varlata plně sestouplá v šourku.